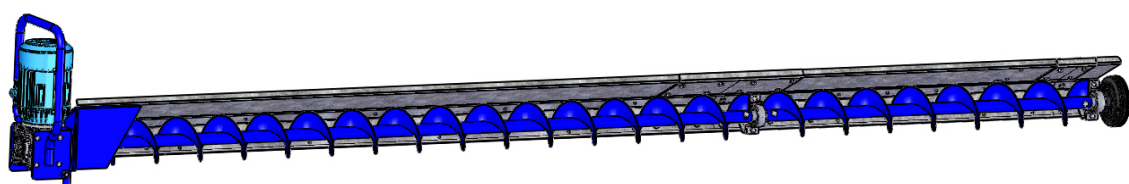


INSTRUKTIONSBOK

SVEA SVEPERSKRUV 150mm "CARRY IN"



*Bruksanvisning i original
Rätt till konstruktionsändringar förbehålles*

EG-försäkran om maskinens överensstämmelse

Denna försäkran är enligt Europaparlamentets och rådets Direktiv 2006/42/EG om maskiner.

Härmed tillkännages: Maskin

Svea Sveperskruv 150

- a) är tillverkad i överensstämmelse enligt Europaparlamentets och rådets Direktiv om maskiner 2006/42/EG, Bilaga 2 A.
- b) är dessutom, förutom det som angivits i a), tillverkad i överensstämmelse med följande bestämmelser, direktiv, etc.: LVD 2006/95/EEC, EMC 2004/108/EEC
- c) följer tillämpliga harmoniserade standarder:
- | | |
|---------------------|---------------------------------------------------------------------------------------------------------------------|
| EN ISO 12100-1 | Maskinsäkerhet - Grundläggande begrepp, allmänna konstruktionsprinciper - Del 1: Grundläggande terminologi, metodik |
| EN ISO 12100-2 | Maskinsäkerhet - Grundläggande begrepp, allmänna konstruktionsprinciper - Del 2: Tekniska principer |
| EN ISO 14121-1:2007 | Maskinsäkerhet - Riskbedömning - Del 1: Principer |
- d) Behörig och ansvarig för sammanställande av teknisk dokumentation :
- | | |
|----------------------------------------|---------------|
| Ingemar Nygren / Konstruktionsansvarig | Sveaverken AB |
| <i>Namn/funktion</i> | <i>adress</i> |
- e) Bemyndigad person för upprättande av överensstämmelse :
- | | |
|-----------------------------------|----------------------|
| Katrineholm | 20100604 |
| <i>Ort</i> | <i>Datum</i> |
| Ray West / Verkställande direktör | |
| <i>Namn/funktion</i> | <i>Namnsteckning</i> |

Innehåll

1. Inledning	4
1.1 Hur skall denna instruktionsbok användas	4
1.2 Allmänt	4
1.3 Säkerhetsföreskrifter och garanti	5
2. Sveperskruvens huvuddelar	6
2.1 Drivenhet	6
2.2 Förlängningar	6
2.3 Sammanfogning	6
2.3 Avslutning	6
3. Montering	7
3.1 Generellt	7
3.2 Montering av grundmodul	7
3.3 Skarvning	7
3.4 Ändavslutning	7
4. Skötsel	8
4.1 Kontroll och underhåll	8
4.2 Förvaring	8
5. Felsökning	8
6. Tekniska data	8
7. Reservdelar	9
8. Reservdelar ATEX	10

1. Inledning

1.1 Hur skall denna instruktionsbok användas

Denna instruktionsbok innehåller monteringsanvisning, samt drift- och skötselinstruktioner för Sveperskruv 150.

Läs noga igenom hela instruktionsboken och eventuella anvisningar för övriga delar i anläggningen innan arbetet påbörjas. Detta för att förebygga personskada, och för att genom noggrann och korrekt installation uppnå god och säker funktion.



Viktigt!

Stycken i instruktionsboken markerade med varningstriangel innebär att särskild uppmärksamhet måste iaktas på grund av risk för personskada eller maskinhaveri.

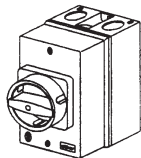
Förvara denna instruktionsbok väl och i anslutning till anläggningen! Den innehåller information som är viktig även vid drift och underhållsarbeten.

1.2 Allmänt

Sveperskruv 150 är tillverkad som ett flexibelt byggsystem som kan anpassas efter silostorleken.

Sveperskruvens är avsedd för transport av spannmål.

Principen för skruvtransportören är en skruvspiral med centrumaxel och mellanlager uppfästade vid en täckplåt som ger stöd. Längst ut mot siloväggen sitter ett gummihjul som driver skruven runt. Mitt i silon finns en vertikal axeltapp som skruven roterar kring. Systemet består av en kombination av fasta standardlängder som sätts samman till önskad längd.



1.3 Säkerhetsföreskrifter och garanti

- Tillse att barn eller djur ej kan komma i kontakt med transportören vid drift eller under installations- eller underhållsarbete.
- Vistas ej inne i silon när skruven är igång.
- Demontera eller eliminera ej något skydd eller säkerhetsanordning.
- Slå från och lås alltid arbetsbrytaren innan arbete utföres på anläggningen.
- Hembyggda silor m.m. måste vara utförda så att skruvspiralen och andra roterande delar ej är åtkomliga vid normal drift.
- Anläggningens elektriska installation skall utföras av en behörig elinstallatör enligt tillämpliga bestämmelser.

Leverantören garanterar att denna vara är fri från fel vid leverans.

Fel som uppstått under transport meddelas transportföretaget omedelbart.

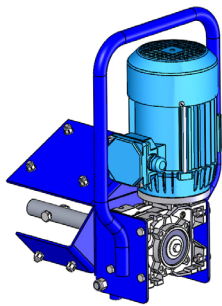
Skruven är avsedd för spannmål enligt 1.2. Leverantören tar inget ansvar för funktion och säkerhet om den används för andra ändamål.

Kostnad för garantifelsökning ersättes ej om kontakt med leverantören ej tagits före arbetets påbörjan.

Garantin gäller ej fel uppkomna på grund av felaktig montering eller felaktigt handhavande, ej heller vid åsknedslag eller andra störningar på kraftnätet.

Brukaren är ansvarig för anläggningens funktion, samt är vid driftstörning på foderanläggning skyldig att tillse att djuren får tillgång till foder på annat sätt.

Vid fel, tag kontakt med din återförsäljare.



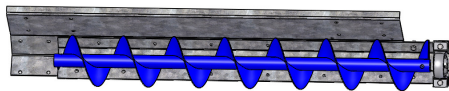
Drivenhet

2. Sveperskruvens huvuddelar

2.1 Drivenhet

Drivenheten är en 2800rpm elmotor med snäckväxel, utväxlingen 1:10. Motorn skyddas av ett bockat rör som dessutom fungerar som bärhandtag.

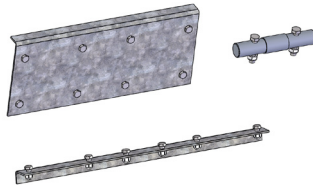
Drivenheten kan levereras i Ex-utförande som tillval.



Förlängning

2.2 Förlängningar

Sveperskruvan byggs upp av moduler i längderna 0,5 , 1 & 2m. Varje modul består av en spiral, ett plåtsvep och en lagring. Spiralen utgörs av stålspiral med centrum av stålrör. Spiralen är pulverlackad. Plåtsvepet är tillverkat av galvaniserad plåt.



2.3 Sammanfogning

Förlängningarna sätts samman med en sammanfogningssats. Satsen består av två bockade galvaniserade plåtar och en axel. Erforderliga skruvar brickor och låsmuttrar ingår.

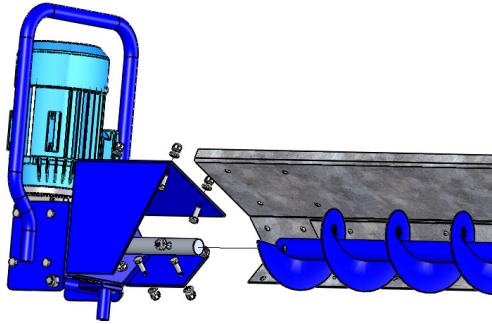
2.3 Avslutning

I änden monteras en avslutningssats bestående av

3. Montering

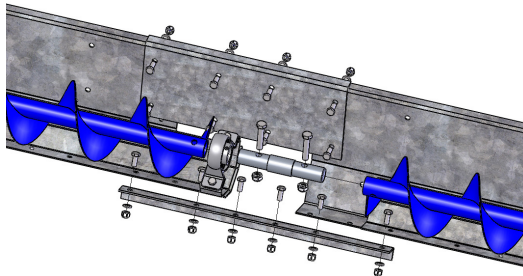
3.1 Generellt

Sveperskruven levereras i sina huvuddelar enligt ovan. Kontrollera först mot följesedel att alla delar finns med och att det inte blivit några transportskador.



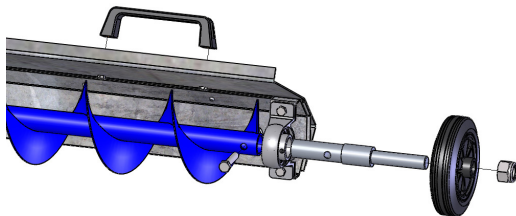
3.2 Montering av grundmodul

För in motoraxeln i spiralröret. Lås med M10 skruv och mutter. Skruva fast plåtsvepet med 6st M8x20, brickor och muttrar enligt bild.



3.3 Skarvning

För in skarvtappen genom lagerbocken in i spiralröret. Skruva fast med M10 skruv och mutter. Lås lagret mot axeln med stoppskruvarna som sitter på lagret. För samman plåtsvepen och skruva fast sammanfogningsplåtarna enligt bild.



3.4 Ändavslutning

För in hjulaxeln genom lagerbocken och lås fast likt skarvtappen. Skruva fast hjulet med låsmuttern. Se till att inte hjulet snurrar på axeln. Montera handtaget enligt bild.

4. Skötsel

Slå från och lås arbetsbrytaren innan arbete utförs på skruven.



4.1 Kontroll och underhåll

Efter varje körning kontrollera drivhjulet. Mät diametern på hjulet. Om det understiger $\varnothing 140\text{mm}$ eller har andra skador måste det bytas.

4.2 Förvaring

Förvara sveperskruven torrt då den annars riskerar rostangrepp på obehandlade delar.

5. Felsökning

Slå från och lås arbetsbrytaren innan arbete utförs på skruven.



Sverpern rör sig inte framåt

Kontrollera följande:

- Golvet är ojämnt, plåtsvepen tar i golvet
- Drivhjulet är utslitet
- Drivhjulet är löst på axeln

6. Tekniska data

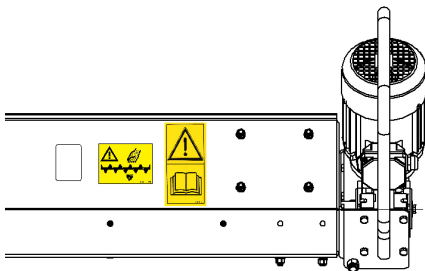
Skruvvarvtal, ca 280 r/m

Motorvarvtal, ca 2800 r/m

Max längd 7,5m

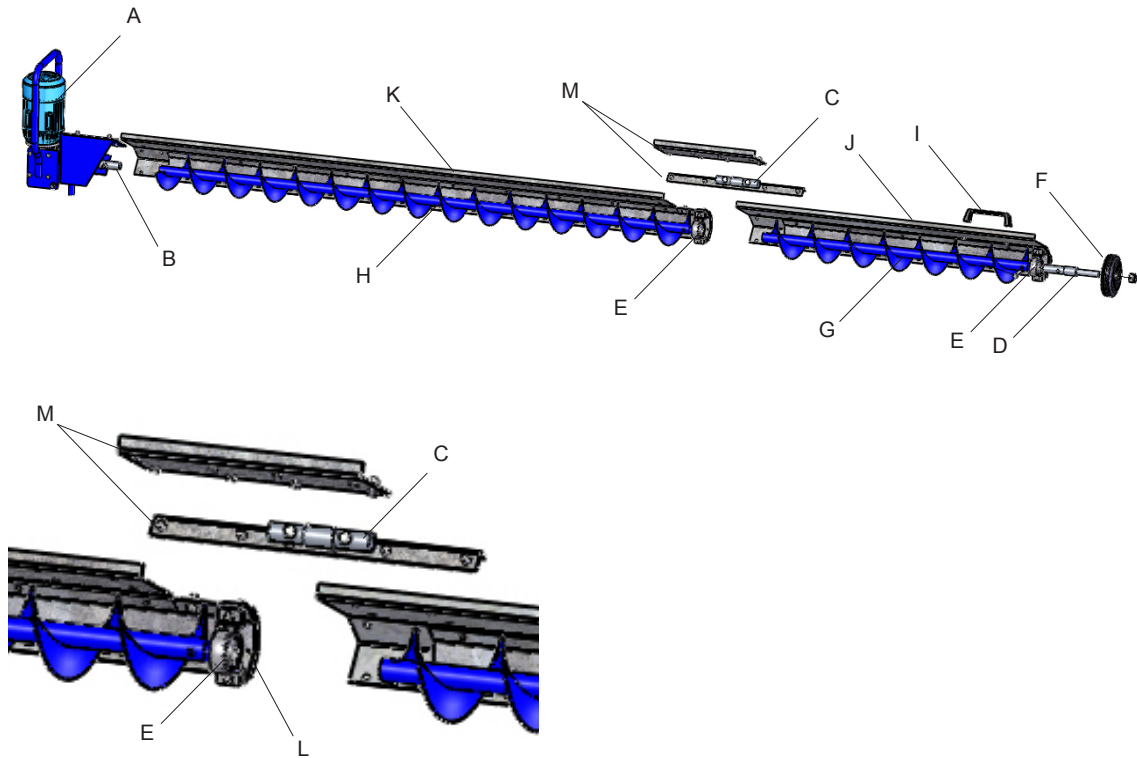
Skruvdiameter 135mm

Centrumtapp dia. 19mm



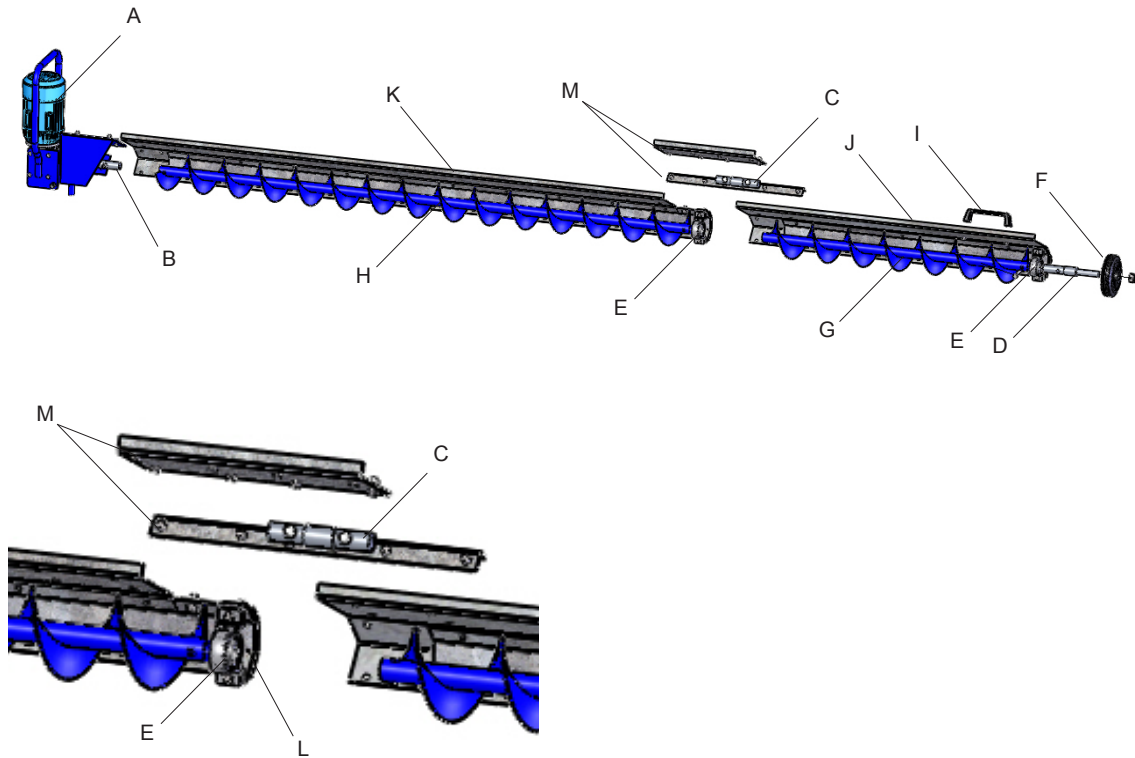
Typskylt och varningsdekaler är placerade enligt bild.

7. Reservdelar



A	90471	Snäckväxelmotor 1,1kW 280r/m
-	90472	Snäckväxelmotor 1,5kW 280r/m
-	930146F	Snäckväxelmotor 2,2kW 280r/m
B	250761	Drivaxel för 1,1-1,5kW
-	253369	Drivaxel för 2,2kW
C	250766	Skarvtapp
D	250762	Hjulaxel
E	250796	Lagerbock
F	250795	Gummihjul Ø150
G	253344	Förlängningsspiral 982mm
-	253340	Förlängningsspiral 1289mm
-	253341	Förlängningsspiral 1734mm
H	253342	Förlängningsspiral 2179mm
-	253343	Förlängningsspiral 2624mm
I	0094431401	Handtag
J	253331	Skyddsplåt för avslut
-	253319	Skyddsplåt 1335mm
-	253322	Skyddsplåt 1780mm
K	253325	Skyddsplåt 2225mm
-	253328	Skyddsplåt 2670mm
L	250760	Lagerbocksfäste
M+C	250803	Sammanfogningssats (inkl skarvtapp)
-	253314	Komplett förlängning 1335mm
-	253315	Komplett förlängning 1780mm
-	253316	Komplett förlängning 2225mm
-	253317	Komplett förlängning 2670mm
-	253318	Komplett avslut (inkl axel, hjul)
-	250802	Drivenhet, komplett med motor 1,1kW
-	253346	Drivenhet, komplett med motor 1,5kW
-	253368	Drivenhet, komplett med motor 2,2kW

8. Reservdelar ATEX



A	90473	Snäckväxelmotor 1,1kW 280r/m ATEX
-	90474	Snäckväxelmotor 1,5kW 280r/m ATEX
-	90475	Snäckväxelmotor 2,2kW 280r/m ATEX
B	253370	Drivaxel sveper 152 ATEX
C	250766	Skarvtapp
D	250762	Hjulaxel
E	250796	Lagerbock
F	250795	Gummihjul Ø150
G	253344	Förlängningsspiral 982mm
-	253340	Förlängningsspiral 1289mm
-	253341	Förlängningsspiral 1734mm
H	253342	Förlängningsspiral 2179mm
-	253343	Förlängningsspiral 2624mm
I	0094431401	Handtag
J	253331	Skyddsplåt för avslut
-	253319	Skyddsplåt 1335mm
-	253322	Skyddsplåt 1780mm
K	253325	Skyddsplåt 2225mm
-	253328	Skyddsplåt 2670mm
L	250760	Lagerbocksfäste
M+C	250803	Sammanfogningsatts (inkl skarvtapp)
-	253314	Komplett förlängning 1335mm
-	253315	Komplett förlängning 1780mm
-	253316	Komplett förlängning 2225mm
-	253317	Komplett förlängning 2670mm
-	253318	Komplett avslut (inkl axel, hjul)
-	253371	Drivenhet, komplett med motor 1,1kW ATEX
-	253372	Drivenhet, komplett med motor 1,5kW ATEX
-	253373	Drivenhet, komplett med motor 2,2kW ATEX



Sveaagri AB

Vingåkersvägen 73, SE-641 39 Katrineholm
TEL +46(0)150 48 7700, FAX +46(0)150 48 7777
www.sveaagri.com