

MONTERINGSANVISNING FLYTTBAR SKRUV 152mm



*Monteringsanvisning i original
Rätt till konstruktionsändringar förbehålles*

EG-försäkran om maskinens överensstämmelse

Denna försäkran är enligt Europaparlamentets och rådets Direktiv 2006/42/EG om maskiner.

Härmed tillkännages: Maskin

Svea flyttbar skruv 152mm

- a) är tillverkad i överensstämmelse enligt Europaparlamentets och rådets Direktiv om maskiner 2006/42/EG, Bilaga 2 A.
- b) är dessutom, förutom det som angivits i a), tillverkad i överensstämmelse med följande bestämmelser, direktiv, etc.: LVD 2006/95/EEC, EMC 2004/108/EEC
- c) följer tillämpliga harmoniserade standarder:
- | | |
|---------------------|---|
| EN ISO 12100-1 | Maskinsäkerhet - Grundläggande begrepp, allmänna konstruktionsprinciper - Del 1: Grundläggande terminologi, metodik |
| EN ISO 12100-2 | Maskinsäkerhet - Grundläggande begrepp, allmänna konstruktionsprinciper - Del 2: Tekniska principer |
| EN ISO 14121-1:2007 | Maskinsäkerhet - Riskbedömning - Del 1: Principer |
- d) Behörig och ansvarig för sammanställande av teknisk dokumentation :
Ingemar Nygren / Konstruktionsansvarig
Namn/funktion Sveaverken AB
adress
- e) Bemyndigad person för upprättande av överensstämmelse :

Katrineholm
Ort

20110525
Datum

Lars-Hunnar Högländer / Verkställande direktör
Namn/funktion



Namnsteckning

*Sveaverken AB, Box 38, 64121 Katrineholm
Telefon 0150 48 77 00*

1 Inledning

1.1 Hur skall denna instruktionsbok användas

Denna instruktionsbok innehåller monteringsanvisning, samt drift- och skötselinstruktioner för flyttbar skruv 152mm.

Läs noga igenom hela instruktionsboken och eventuella anvisningar för övriga delar i anläggningen innan arbetet påbörjas. Detta för att förebygga personskada, och för att genom noggrann och korrekt installation uppnå god och säker funktion.



Viktigt!

Stycken i instruktionsboken markerade med varningstriangel innebär att särskild uppmärksamhet måste iaktas på grund av risk för personskada eller maskinhaveri.

Förvara denna instruktionsbok väl och i anslutning till anläggningen! Den innehåller information som är viktig även vid drift och underhållsarbeten.

1.2 Allmänt

Principen för skruvtransportören är en skruvspiral med centrumaxel och mellanlager monterade i ett ytterrör. Skruven drivs av en elmotor via en kedjetransmission.

Skruven är monterad på en ställning med gummihjul, stödhjul och dragögla för bogsering efter t.ex. en traktor.



1.3 Säkerhetsföreskrifter och garanti

- Var aldrig ensam vid montering, demontering eller transport.
- Sänk alltid skruven så mycket det går innan skruvtransportören fälls samman i transportläge.
- Tillse att barn eller djur ej kan komma i kontakt med transportören vid drift eller under installations- eller underhållsarbete.
- Struvtransportören skall endast uppställas och användas på plant, fast underlag.
- Demontera eller eliminera ej något skydd eller säkerhetsanordning.
- Drag alltid ur stickproppen innan arbete utföres på anläggningen.
- Anläggningens elektriska installation skall utföras av en behörig elinstallatör enligt tillämpliga bestämmelser.
- Skruven är endast avsedd för transport av spannmål eller snarlika material.

Leverantören garanterar att denna vara är fri från fel vid leverans.

Fel som uppstått under transport meddelas transportföretaget omedelbart.

Skruven är avsedd för spannmål. Leverantören tar inget ansvar för funktion och säkerhet om den används för andra ändamål.

Kostnad för garantifelsökning ersättes ej om kontakt med leverantören ej tagits före arbetets påbörjan.

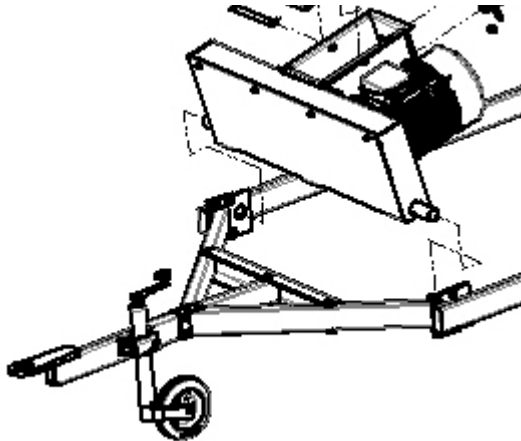
Garantin gäller ej fel uppkomna på grund av felaktig montering eller felaktigt handhavande, ej heller vid åsknedslag eller andra störningar på kraftnätet.

Vid fel, tag kontakt med din återförsäljare.

2 Komponenter

2.1 Drivenhet

Drivenheten är en 1400 rpm elmotor med remtransmission, utväxling 1:2,22.



2.2 Förlängningar

Den kompletta transporterbara skruven består av tre sektioner: inlopps-förlängning (2m eller 4m), mellan-förlängning (4m) och utlopps-förlängning. Inlopps-förlängningens längd beror av den önskade totallängden (10m eller 12m).

Skruvspiralerna består av en stålspiral med ett centralrör av stål. Yttre-röret är tillverkade av varmgalvaniserat stål.

2.3 Transportvagn

Drivenheten och lyftarmarna är permanent monterade till transportvagnen. Vagnen har två ofjädrade 13" gummihjul.

Stödhjul finns som tillbehör.

3 Montering

För att underlätta montering bör man vara minst två personer samt ha tillgång till någon form av lyftutrustning.

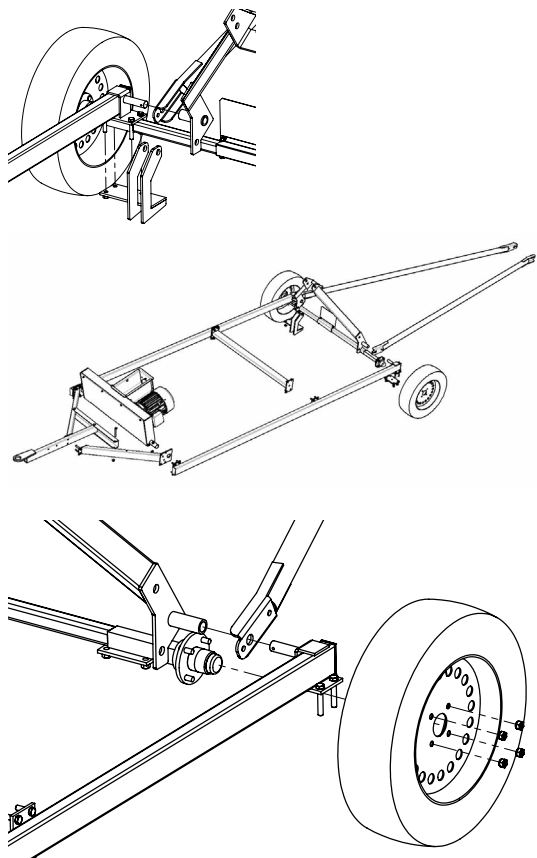
3.1 Transportvagn och drivenhet

Lägg ut ramdelarna på en plan yta.

Montera ihop ena långsidan av ramen. Sätt transmissionslådan, en lyftarm samt tippskyddet på plats. Montera sedan dit andra långsidans delar.

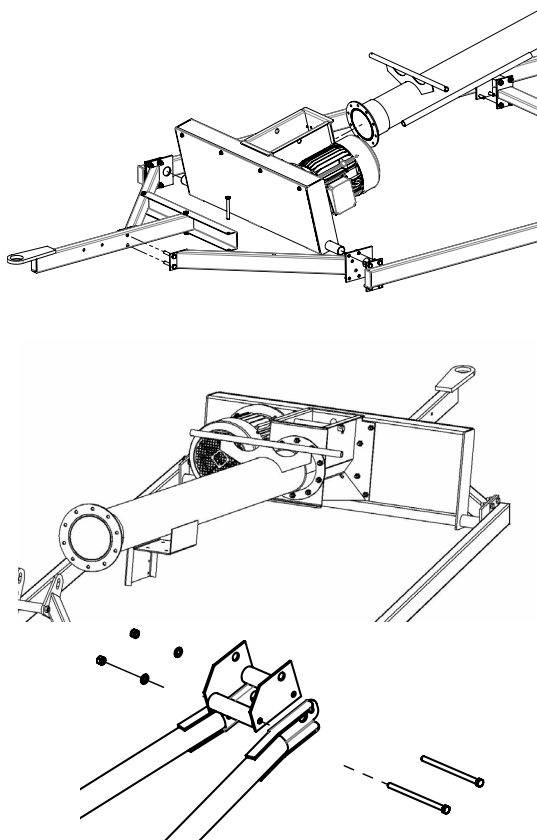
Drivenheten levereras färdigmonterad med motor. Vagnen monteras enligt bild till vänster, se även sprängskiss vid reservdelförteckningen. Observera att drivehetens båda tappar skall passas in i hålen i dragbalkarna.

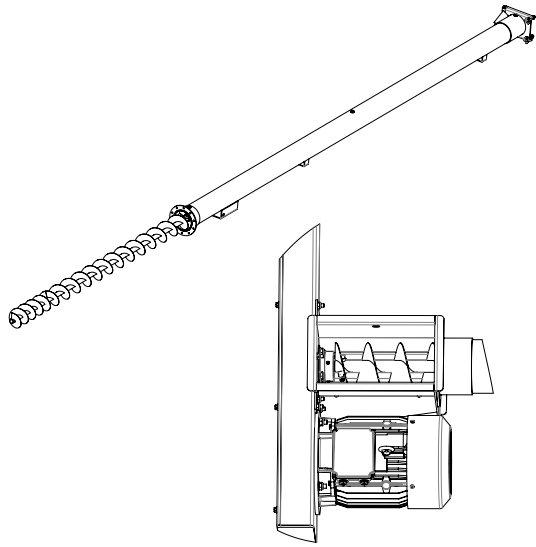
Montera inloppsförlängningens ytterrör på drivenheten. Vänta med inloppsförlängningens skruvsjiral.



3.2 Lyftarmar

Montera lyftarmarna på vagnen och rullfästet på lyftarmarna enligt bild. Använd skruvar M12x200, mutter och bricka.





3.3 Inlopps- och mellanförlängning

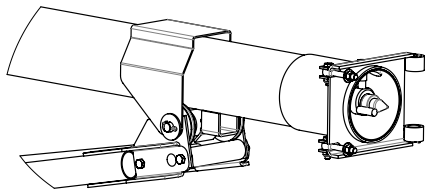
Montera inloppsröret på drivenheten. Se till att stödröret är orienterat på horisontellt på ovansidan av inloppsröret.

10m skruv:

Montera samman inloppsförlängningens spiral och mellanförlängningen. För in inloppsförlängningens spiral i inloppsförlängningens ytterrör och skruva fast spiralen på drivenhetens axel. Skruv med profilbrickor skall användas.

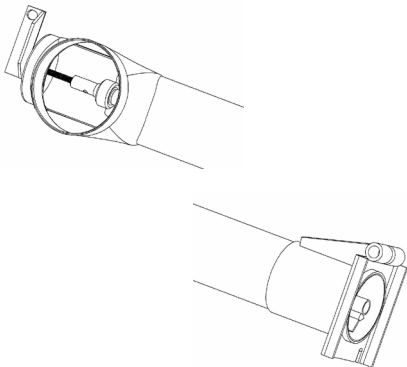
12m skruv:

Montera samman inloppsförlängningens båda spiraler och mellanförlängningen. För in inloppsförlängningens spiraler i inloppsförlängningens ytterrör och skruva fast mellanlagret. Skruva fast spiralen på drivenhetens axel. Skruv med profilbrickor skall användas.

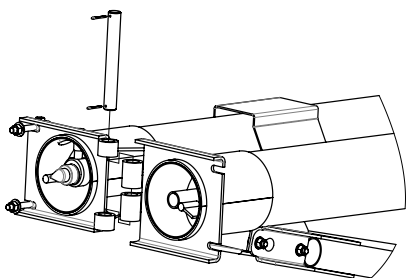


3.4 Rullfäste och utloppsförlängning

Placera mellanförlängningen på rullfästet och montera överfallet, rullen och linhjulen på axeln. Lås axeln med hjälp av saxpinnarna och brickorna.



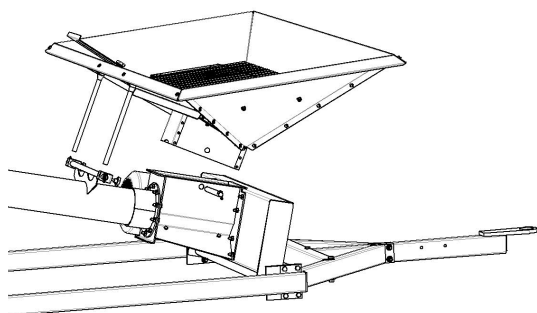
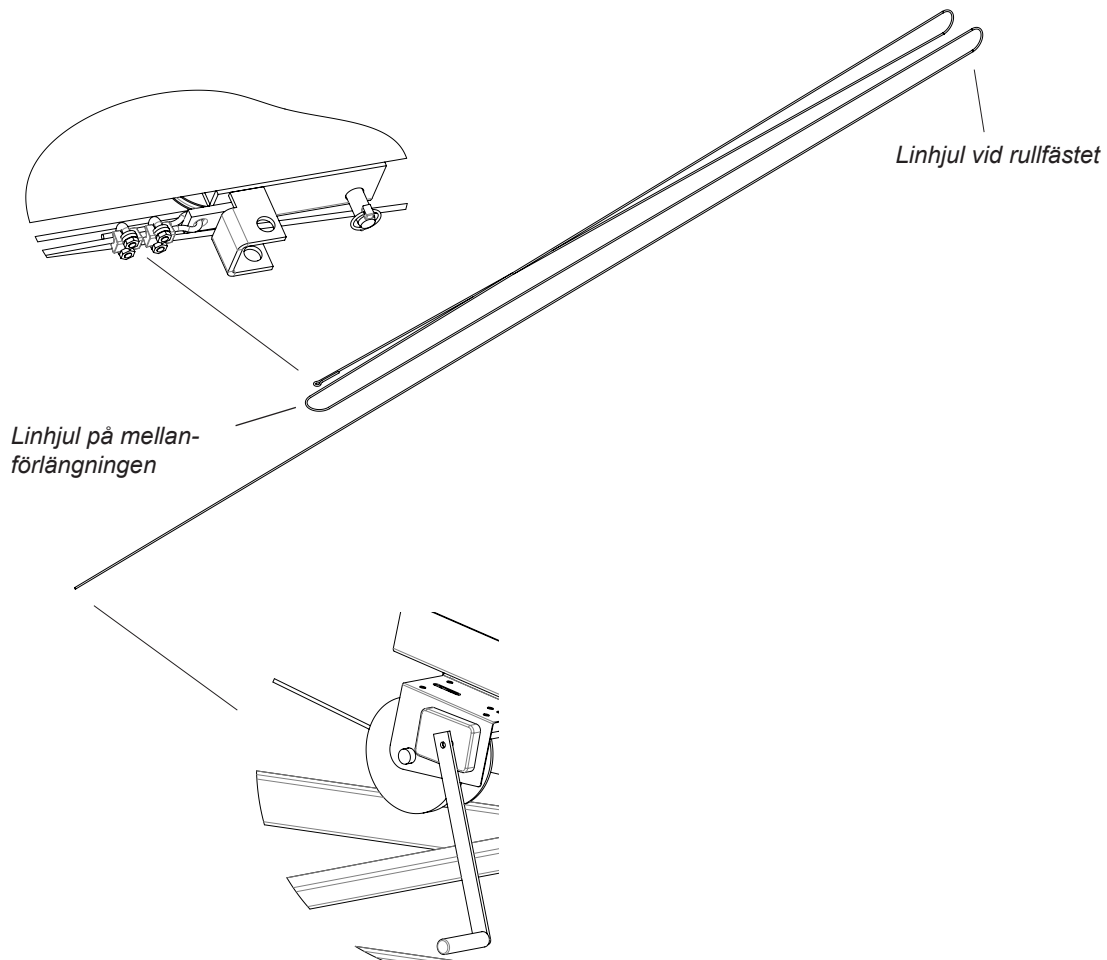
Justera gängstången i utloppet så att spiralens andra ände är i linje med ytterröret.



Häng utloppsförlängningen på plats med hjälp av gängjärnssprinten.

3.5 Vinsch och vajer

Skruva fast vinschen på avsett fäste på mellaninloppsförlängningen. Drag vajer och montera vajerlås enligt figur. Vajerns dragnings visas schematiskt nedan.



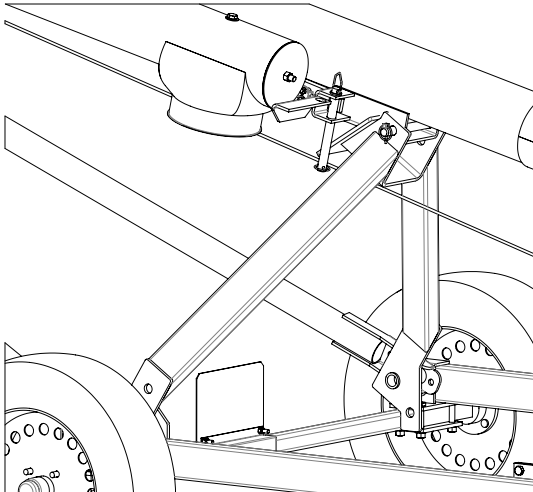
3.6 Tratt

Montera ihop tratten, se bild t.v. samt sprängskisser vid reservdelsförteckning.

Montera tratten på inloppsförlängningen med hjälp av sprinten.

3.7 Låssprint (transportsäkring)

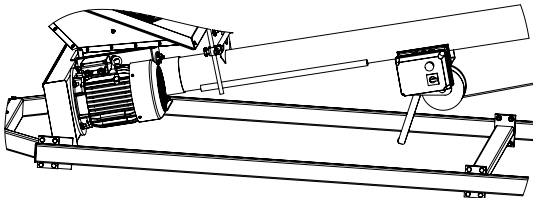
Transportsäkringar med låsning monteras enligt bild till vänster.



3.8 Y/D-start

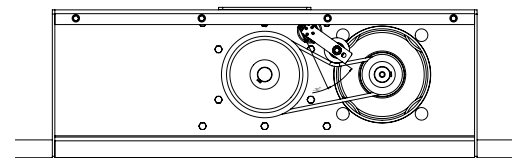
Skruva fast Y/D-startern på avsett fäste. Drag kabeln till motorn genom skyddsörret.

Motor och startapparat skall kopplas in av behörig elinstallatör.



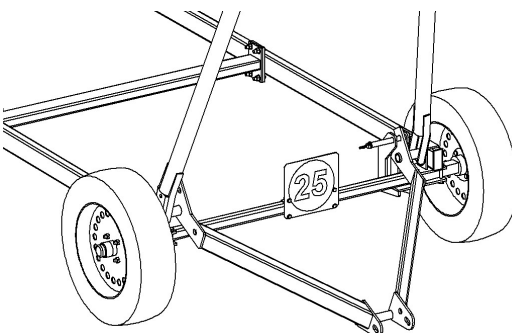
3.9 Remspännare

Remspännaren är förspänd $\sim 30^\circ$. Denna förspänning räcker för att hålla remmarna spända hela deras livslängd.



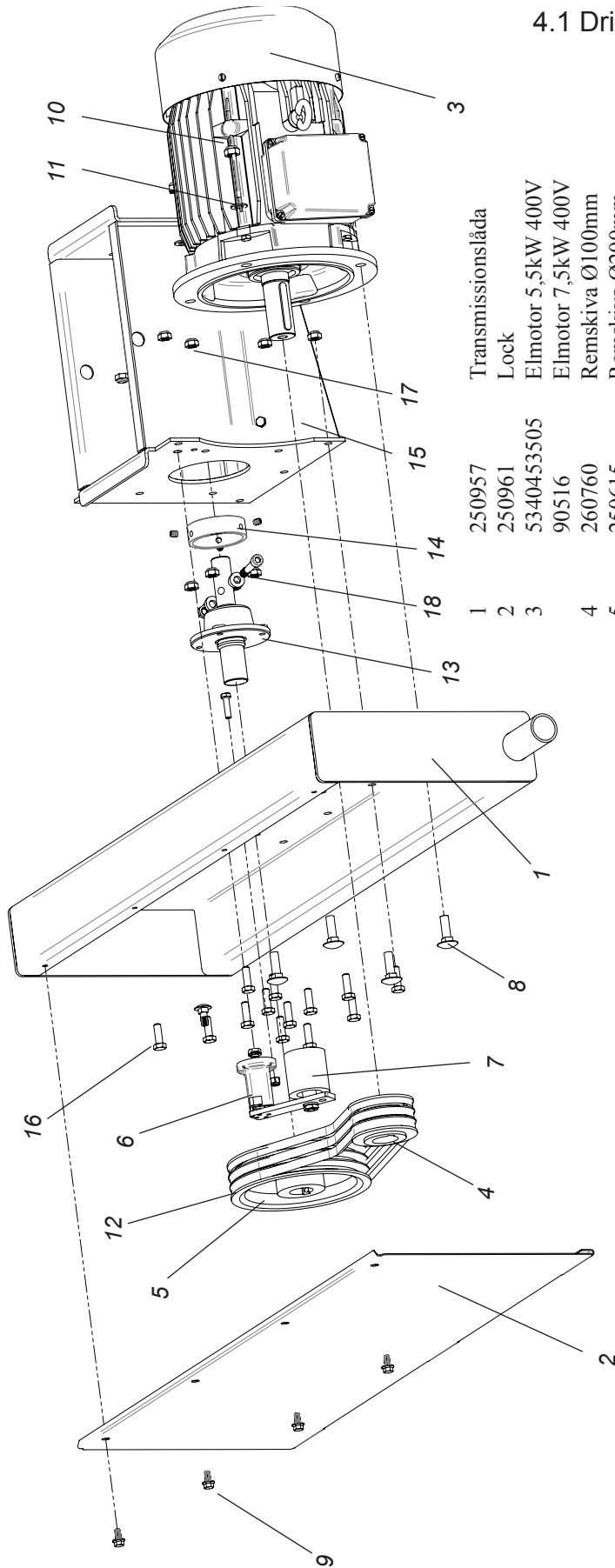
3.10 Tippskydd

Dra ur sprinten till transportsäkring. Fäll ned bygel till hälen ligger i linje. Sätt i sprinten.



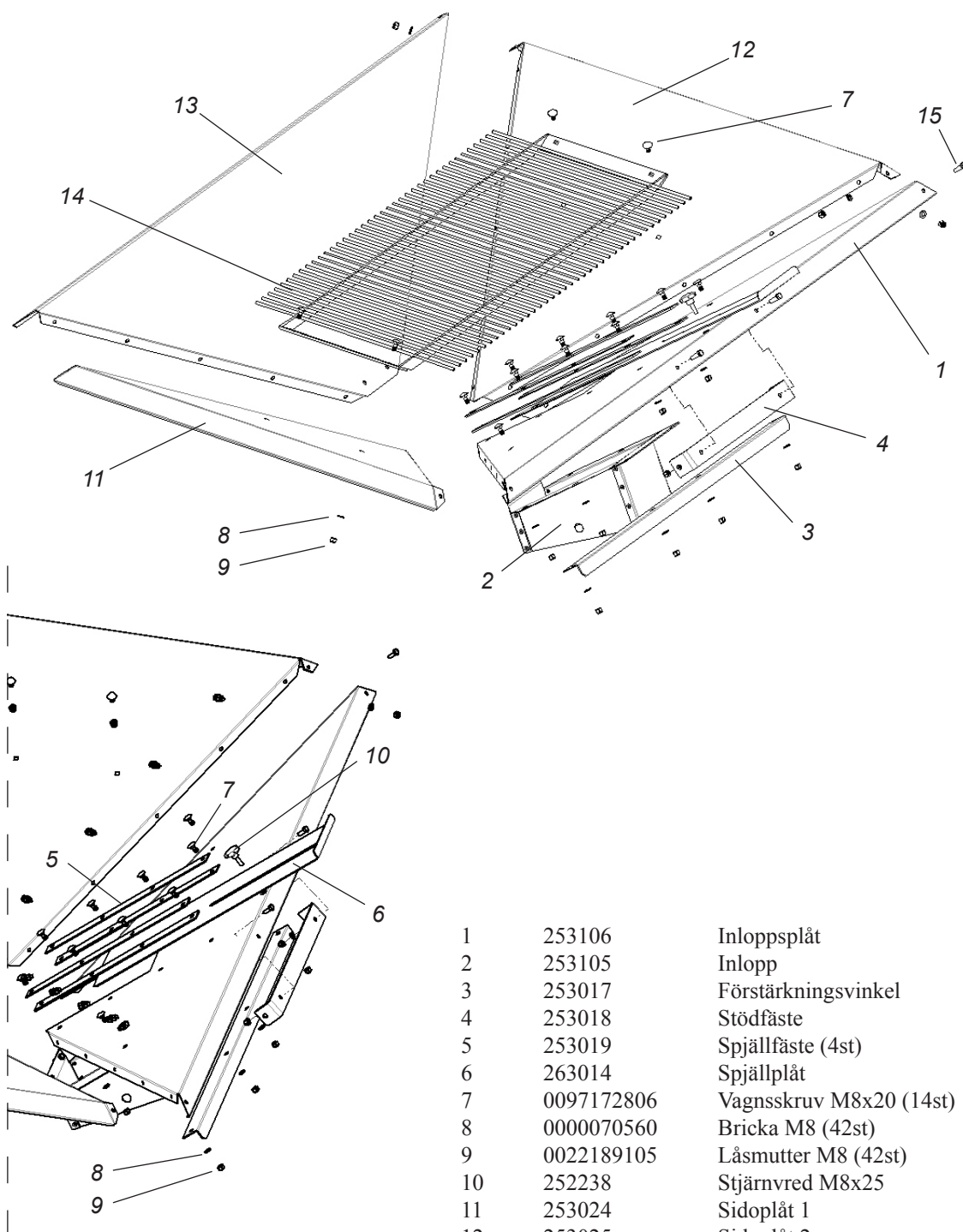
4 Reservdelar

4.1 Drivenhet



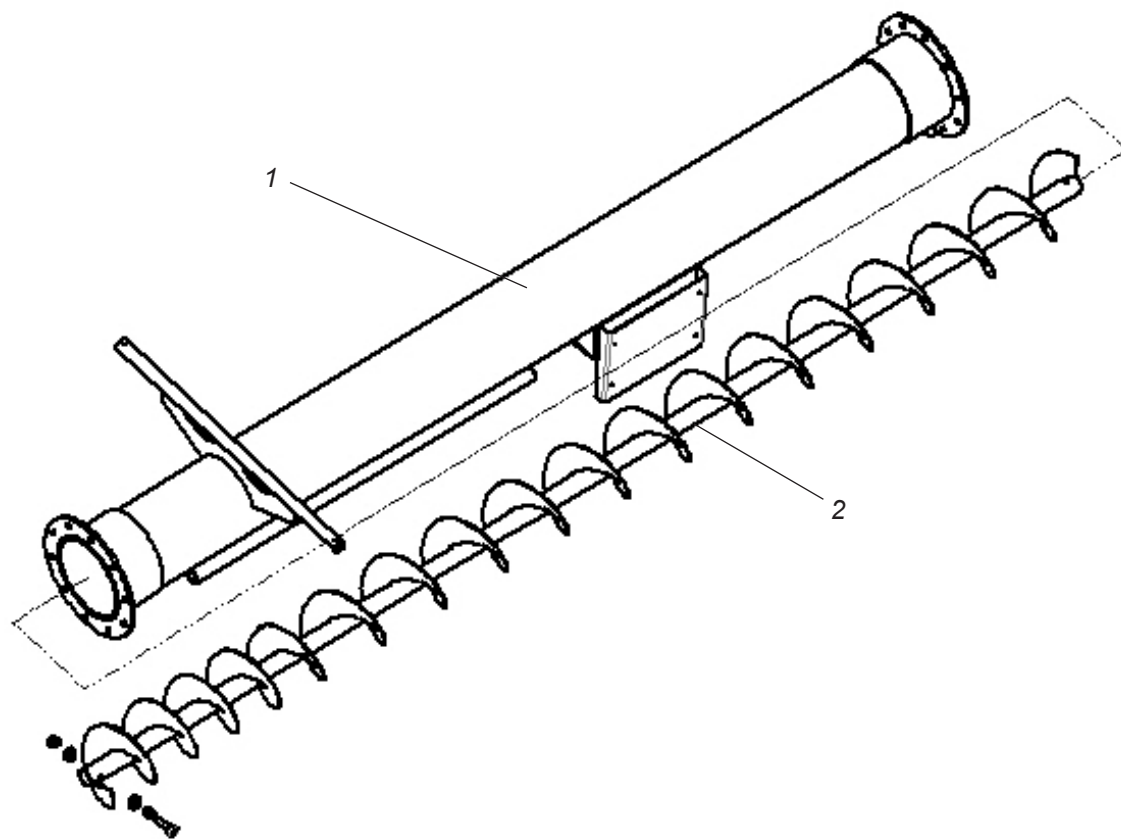
1	250957	Transmissionslåda
2	250961	Lock
3	5340453505	Elmotor 5,5kW 400V
4	90516	Elmotor 7,5kW 400V
5	260760	Remskiva Ø100mm
6	250615	Remskiva Ø200mm
7	260742	Spännare
8	260743	Spännrulle
9	0021240000	Vagnsskruv M12x40
10	5340502201	Skruv till lock
11	0022189107	Låsmutter M12
12	0022310149	Bricka M12
13	260748	Kilrem A41
14	250625	Lagring med axel
15	251221	Tätning till lager
16	250956	Inlopp
17	0022103012	Skruv M10x30
18	0022189106	Låsmutter M10
	250632	Skruv med profilbrickor

4.2 Inloppstratt



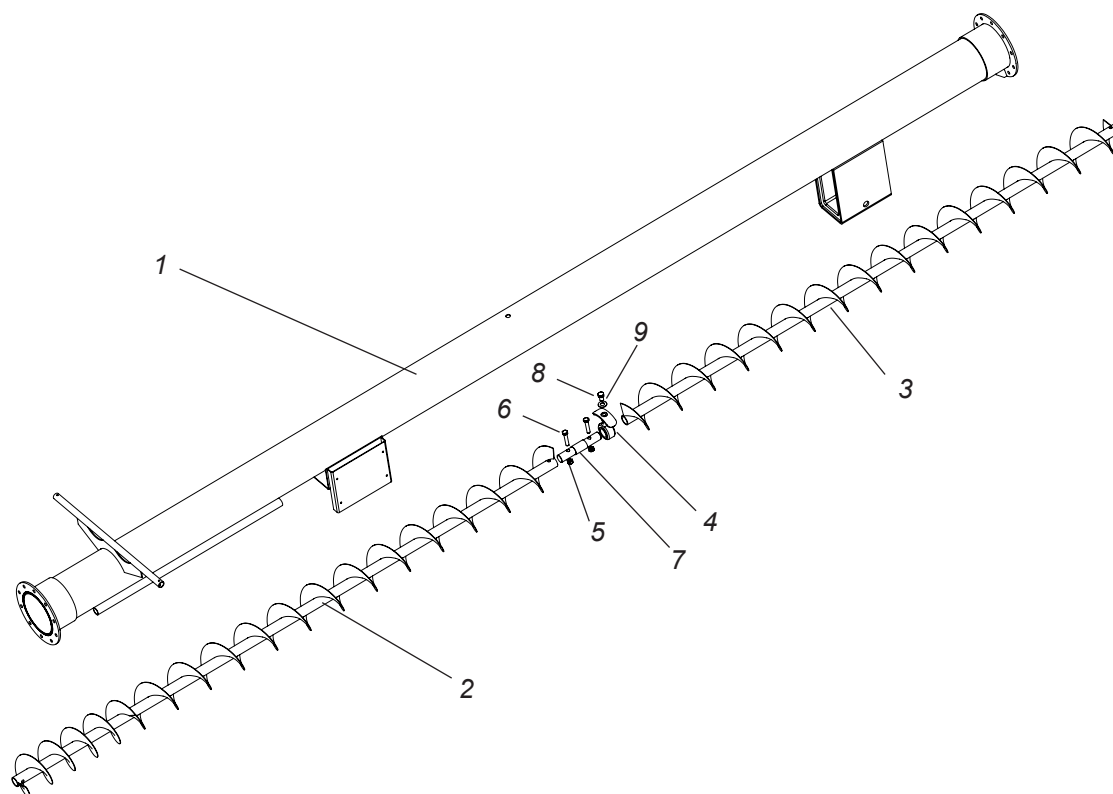
1	253106	Inloppsplåt
2	253105	Inlopp
3	253017	Förstärkningsvinkel
4	253018	Stödfäste
5	253019	Spjällfäste (4st)
6	263014	Spjällplåt
7	0097172806	Vagnsskruv M8x20 (14st)
8	0000070560	Bricka M8 (42st)
9	0022189105	Låsmutter M8 (42st)
10	252238	Stjärnvred M8x25
11	253024	Sidoplåt 1
12	253025	Sidoplåt 2
13	253026	Bakre plåt
14	253020	Skyddsgaller
15	M6SM8X20FZB	Skruv M8x20 (28st)

4.3 Inloppsfrlängning 2m



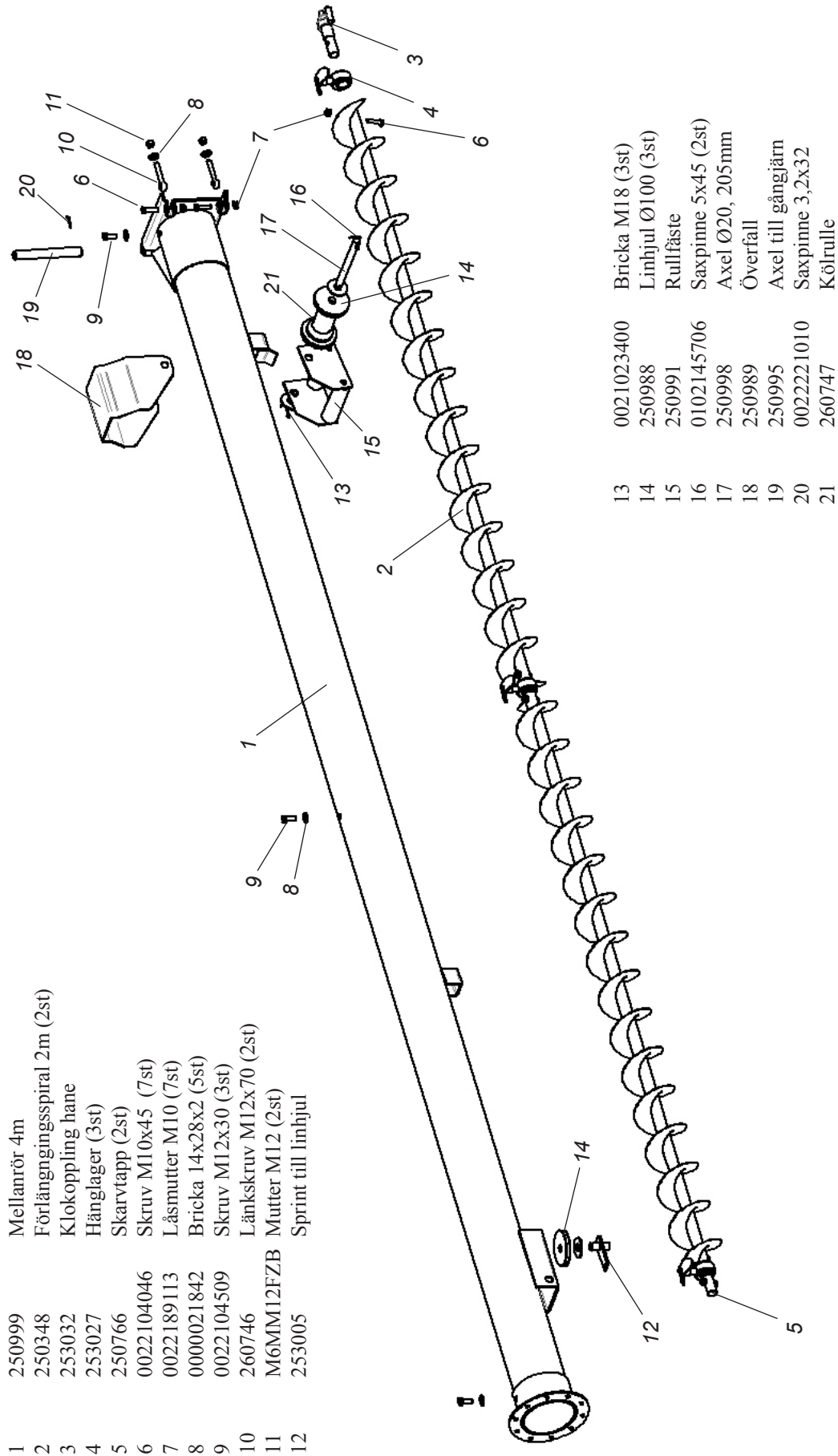
1	250965	Ytterrör
2	253042	Inloppsspiral 2,2m

4.4 Inloppsfrörlängning 4m



1	253045	Ytterrör
2	253042	Inloppsspiral 2,2m
3	250348	Förlängningsspiral 2m
4	253027	Hänlager
5	0022189113	Låsmutter M10 (2st)
6	0022104046	Skruv M10x45 (2st)
7	250766	Skarvtapp
8	0022104509	Skruv M12x30
9	0000021842	Bricka 14x28x2

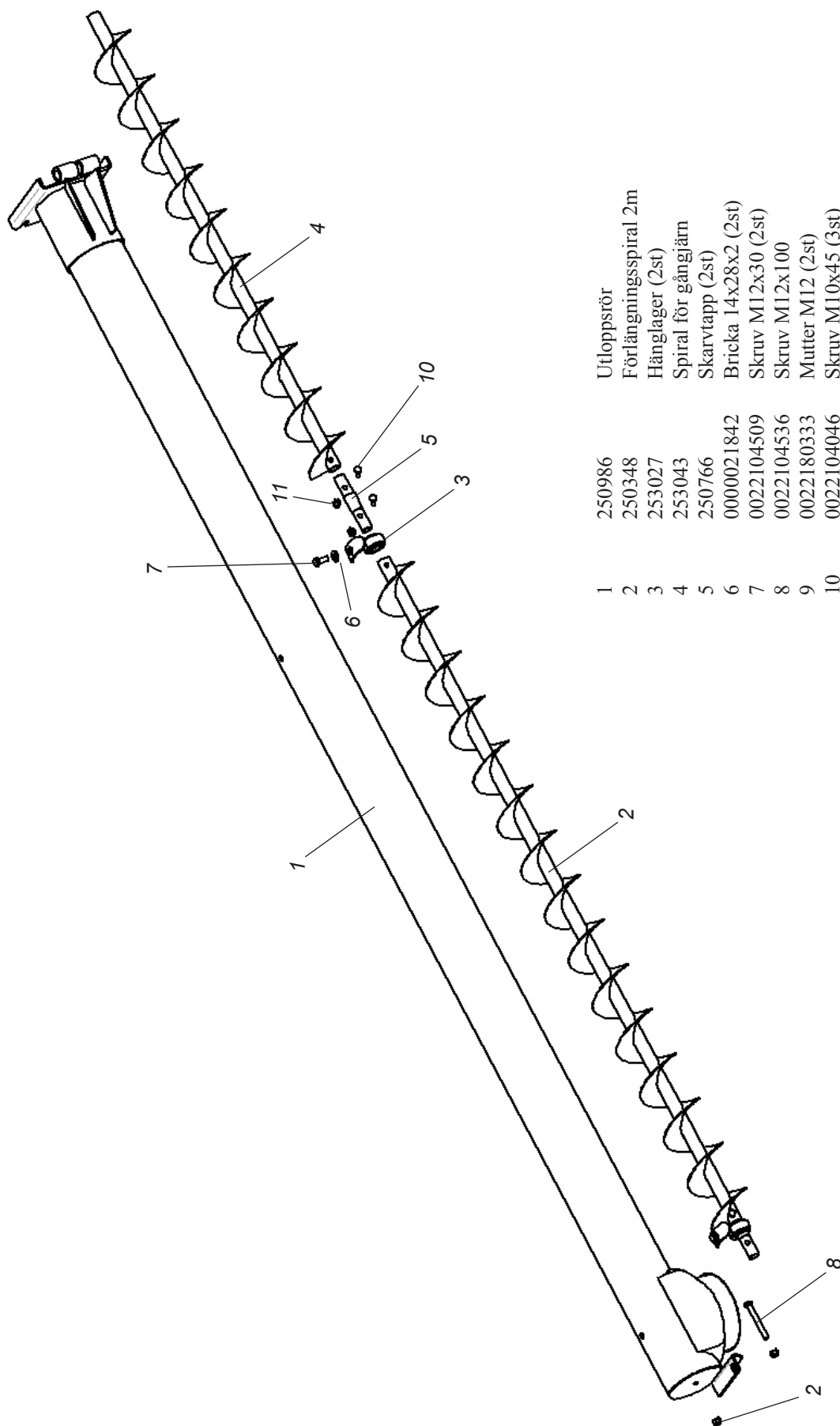
4.5 Mellanförlängning



1	250999	Mellanrör 4m
2	250348	Förlängingsspiral 2m (2st)
3	253032	Klokoppling hane
4	253027	Hänglager (3st)
5	250766	Skarvtapp (2st)
6	0022104046	Skruv M10x45 (7st)
7	0022189113	Låsmutter M10 (7st)
8	000021842	Bricka 14x28x2 (5st)
9	0022104509	Skruv M12x30 (3st)
10	260746	Länkskruv M12x70 (2st)
11	M6MM12FZB	Mutter M12 (2st)
12	253005	Sprint till linhjul

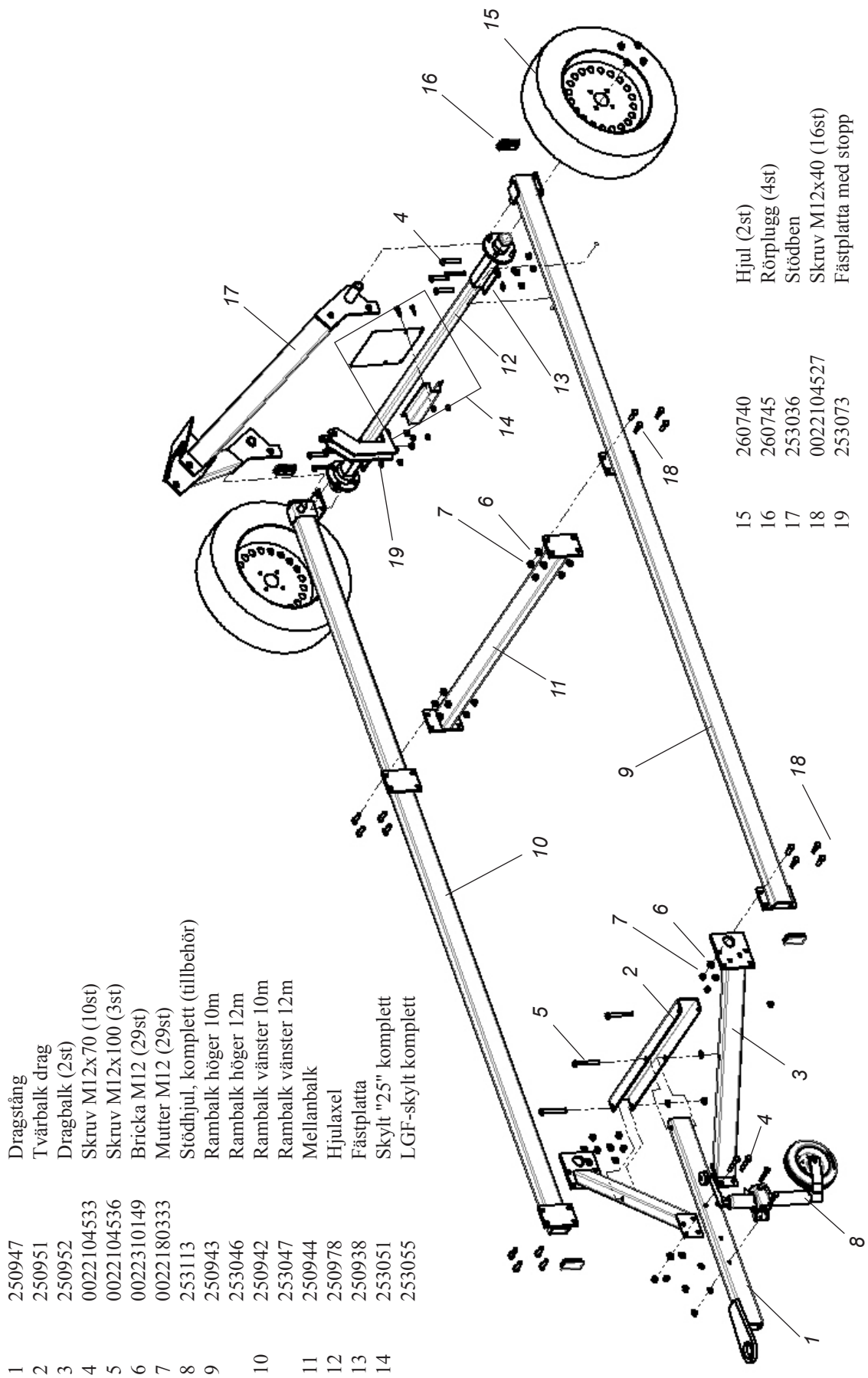
13	0021023400	Bricka M18 (3st)
14	250988	Linhjul Ø100 (3st)
15	250991	Rullfäste
16	0102145706	Saxpinne 5x45 (2st)
17	250998	Axel Ø20, 205mm
18	250989	Överfall
19	250995	Axel till gängjärn
20	0022221010	Saxpinne 3,2x32
21	260747	Kölrulle

4.6 Utloppsförlängning

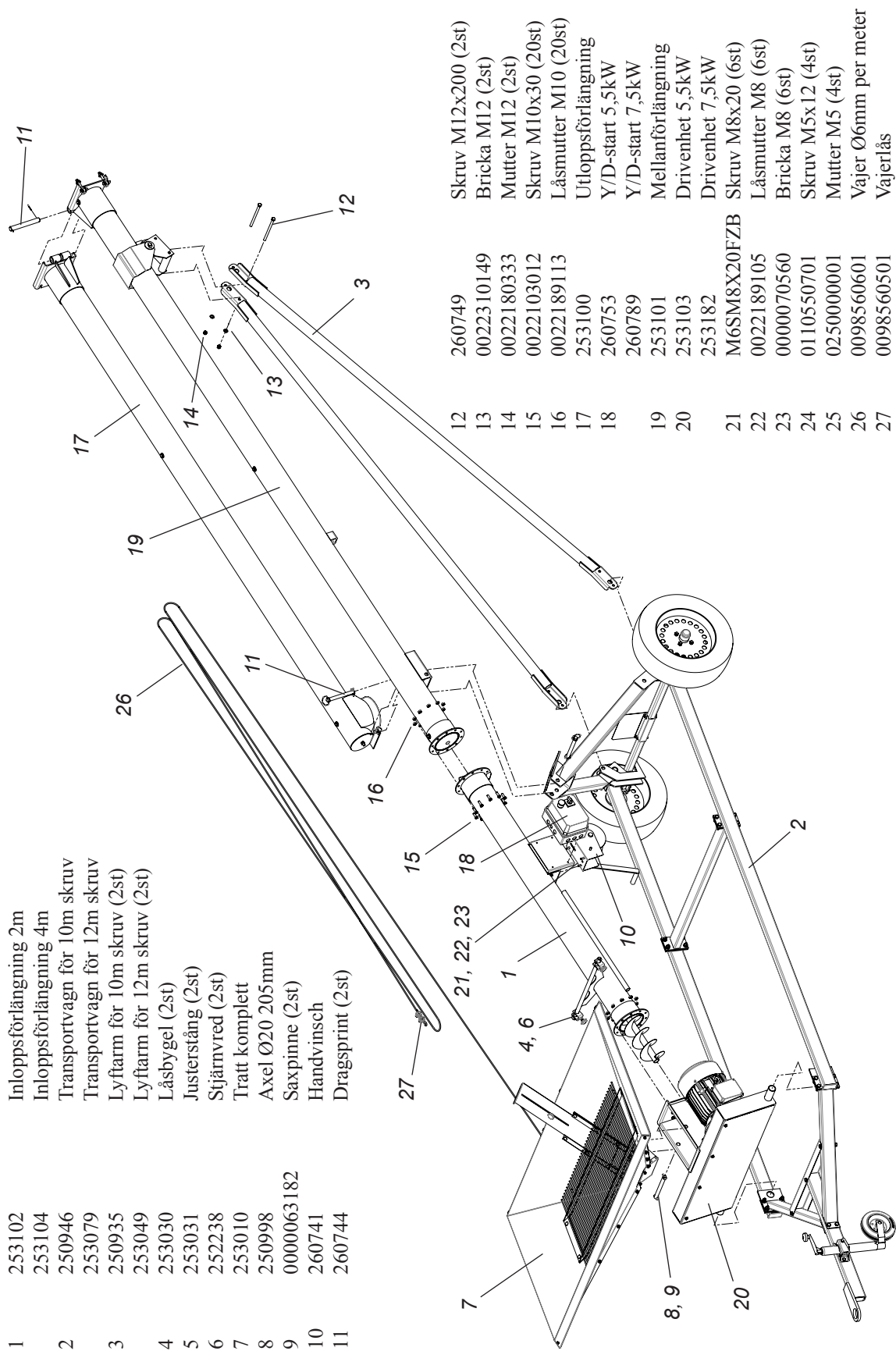


1	250986	Utloppsrör
2	250348	Förlängningsspiral 2m
3	253027	Hänglager (2st)
4	253043	Spiral för gångjärn
5	250766	Skarvtapp (2st)
6	0000021842	Bricka 14x28x2 (2st)
7	0022104509	Skruv M12x30 (2st)
8	0022104536	Skruv M12x100
9	0022180333	Mutter M12 (2st)
10	0022104046	Skruv M10x45 (3st)
11	0022189113	Låsmutter M10 (3st)

4.7 Transportställning



4.8 Översikt



Översikt, forts.

